



L'Isle  
sur la  
Sorgue

# Dans les pas d'un archéologue...

Fouille de la cour de l'Hôtel Brancas-Villars



Cahier pédagogique

# L'archéologie



Un site de fouilles archéologiques est le terrain de jeu de l'archéologue. C'est un espace avec des dimensions précises (selon autorisation), et où, très souvent, a été réalisés au préalable des sondages (fosses plus ou moins profonde) afin de découvrir la présence concrète de vestiges ou d'objets.

Notre chantier est situé dans la cour de l'Hôtel Brancas-Villars de l'Isle-sur-la Sorgue. La surface de fouilles est clairement délimitée par des anciens bâtiments.

Ce chantier de fouilles archéologiques a une particularité : il est réalisé par des étudiants en Histoire de l'Université d'Avignon. Ces fouilleurs apprennent ainsi les différentes techniques de recherches sur le terrain (la fouille, la documentation : c'est-à-dire les plans, les photographies et les fiches de strates (couches), les visites, etc.).

## Le sais-tu ?

L'archéologie est une science qui étudie le passé (histoire, société, hommes, etc.)

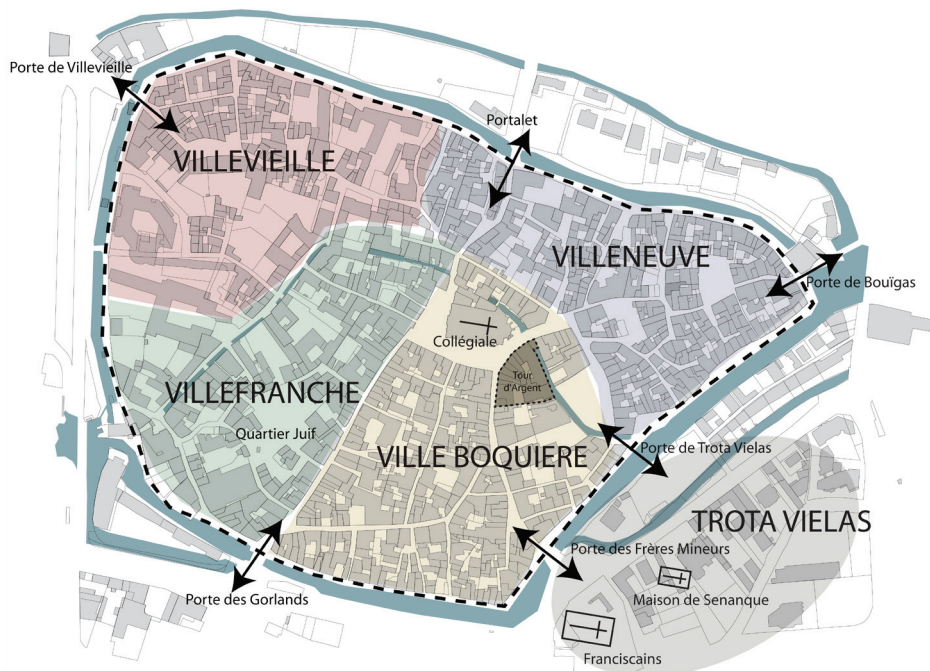
L'archéologue est en soit un enquêteur qui recherche des informations (objets, vestiges, etc.) afin d'étudier les populations anciennes et leur quotidien (activités, nourritures, logement, etc.).

L'archéologie n'est pas une simple chasse aux trésors et les archéologues ne sont pas des Indiana Jones. En effet, elle est avant tout une science qui permet la compréhension de l'histoire.

# L'Isle-sur-la-Sorgue, une ville médiévale

Les premières mentions de la ville dans les textes apparaissent au courant du XI<sup>e</sup> siècle, sous l'appellation latine « Insulam ». Au XII<sup>e</sup> siècle, la ville, entourée des bras de la Sorgue, est divisée en plusieurs quartiers : Villefranche, Villevielle, Villeneuve et Ville Bouquière. Dans les quartiers de Villefranche et Ville Bouquière sont concentrés les maisons des notables et les centres du pouvoir et de la religion.

## PLAN DE LA VILLE AVEC LOCALISATION DES QUARTIERS MÉDIÉVAUX



## Le sais-tu ?

- Quels sont les centres de pouvoir que vous connaissez au Moyen-Age ?
- Quels sont les centres religieux ?

Réponse : Au Moyen-Age, on peut citer comme centres de pouvoir : les châteaux, les tours, etc. et pour les centres religieux : les cathédrales, les églises, les collégiales, etc.

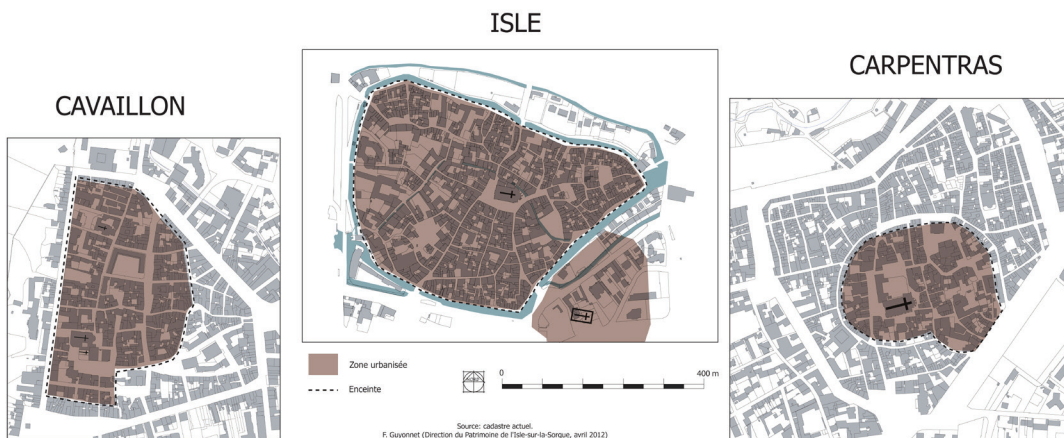
Une enceinte (rempart) est construite à la fin du XII<sup>e</sup> et au tout début du XIII<sup>e</sup> siècle, afin de protéger la ville des éventuelles attaques.

• Connaissez-vous d'autres enceintes ou remparts ?

Réponse : On peut citer comme exemple le plus important du département, les remparts d'Avignon.



Comparaison de la superficie de trois villes du Marquisat de Provence (Comtat Venaissin) au tournant des XII<sup>e</sup> et XIII<sup>e</sup> s.



Les remparts visibles à Avignon sont les quatrièmes enceintes de la ville, réalisées au XIV<sup>e</sup> siècle. La première enceinte se trouve maintenant dans le centre-ville d'Avignon.

À la fin du XII<sup>e</sup> et au début du XIII<sup>e</sup> siècle, la ville de L'Isle-sur-la-Sorgue, par sa superficie considérable (grandeur du territoire), se positionne non loin d'Avignon et loin devant Cavaillon et Carpentras.

# La tour d'Argent : un symbole de pouvoir

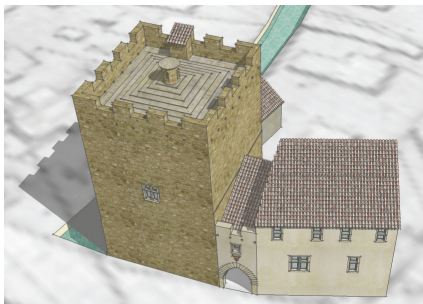


Au Moyen-Age, dans le sud de la France et en Italie surtout, la tour était considérée comme un symbole de pouvoir. Ainsi, toutes les grandes familles nobiliaires ont fait construire leur tour, pour montrer aux autres leur pouvoir et leur richesse.

La tour d'Argent ou tour Boutin a été construite aux XII<sup>e</sup> et XIII<sup>e</sup> siècles, pendant la période consulaire de la ville. En effet, à cette époque, la ville était contrôlée par des consuls.

Dans la ville de l'Isle-sur-la-Sorgue, on connaît deux grandes familles de l'époque consulaire : les Laugier et les Alphant (à qui on doit probablement la construction de la tour).

Toutefois, l'ilot de la Tour d'Argent, c'est-à-dire l'ensemble de bâtiments qui se trouve à proximité de la tour n'est pas exclusivement occupé par des notables au XIV<sup>e</sup> siècle. En effet, entre les grandes demeures seigneuriales, s'étendent de petites maisons qui étaient occupées par un marchand de chandelles, un drapier et un notaire. Au XIX<sup>e</sup> siècle, la tour est transformée en café et en cercle de jeu, dont le nom est « Café de l'avenir ». Des sondages et des fouilles archéologiques dans la tour d'Argent ont permis de retrouver de petits jetons réalisés en os.



**Image de synthèse de la Tour d'Argent**

## Le sais-tu ?

- Qui sont les consuls ?

Réponse : Les consuls sont les magistrats principaux d'une ville. Ils gèrent la vie publique et politique.

# La cour de l'Hôtel Brancas-Villars : UN SITE ARCHÉOLOGIQUE MÉDIÉVAL



L'Hôtel Brancas-Villars est également connu sous le nom d'immeuble « Mocochain ». Il a été probablement construit par la famille d'Ancézune, au tournant des XV<sup>e</sup> et XVI<sup>e</sup> siècles. En 1585, la famille Brancas-Villars récupère cet hôtel particulier, qu'elle conserve jusqu'en 1808. Depuis le début du XVII<sup>e</sup> siècle, l'immeuble est occupé par l'auberge de la tour d'Argent, dont on conserve certaines traces architecturales encore aujourd'hui. En effet, les deux arcs de chaque côté de la cour ont été disposés pour permettre l'accès aux écuries de l'auberge.

Dans un premier temps, les étudiants ont effectué un décapage de la cour, qui s'est illustré par la mise à jour d'une calade du XIX<sup>e</sup> siècle.

**Décapage de la calade XIX<sup>e</sup> siècle  
(fouilles juin 2012)**

# Le sais-tu ?

- Qu'est-ce qu'un décapage ?
- Qu'est-ce qu'une calade ?

Réponses : Un décapage est un nettoyage de surface de la fouille afin de retirer la fine couche de terres mêlées par le terrassement. Une calade est un assemblage de galets pour réaliser un pavement de rues, ruelles, etc.

Les étudiants, formés par François Guyonnet (archéologue), ont réalisé des fouilles stratigraphiques, c'est-à-dire qu'ils ont étudié chaque niveau de terre.

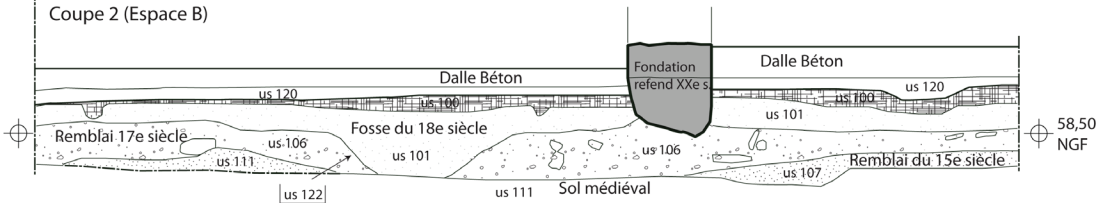
- La première couche est la couche la plus récente ou la plus ancienne ?

Réponse : La première couche (strate) est évidemment la plus récente, c'est-à-dire la moins ancienne. Toutefois, il se peut qu'un archéologue soit confronté à des problèmes de stratifications car les remblais et les fosses occasionnent des modifications de niveaux.

Par exemple, un homme du XIX<sup>e</sup> siècle, décide dans cette cour de creuser un trou pour cacher un objet, une pièce. Lorsqu'il creuse, il fait ressortir la terre et donc les objets qui se trouvent dans ce niveau. Puis, en remplissant son trou, celui-ci mélange les terres et occasionne sans le savoir des difficultés aux archéologues.

## Coupe stratigraphique

Coupe 2 (Espace B)



# Les découvertes archéologiques :

## UNE MAISON MÉDIÉVALE

CHEMINÉE MÉDIÉVALE (XII<sup>E</sup>-XIII<sup>E</sup> SIÈCLE ENVIRON)

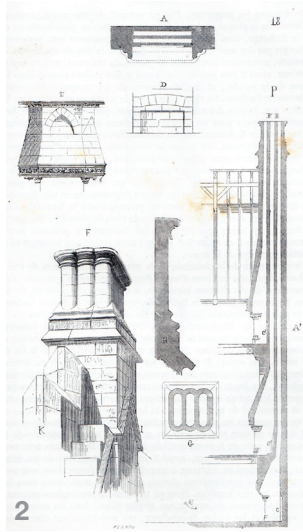
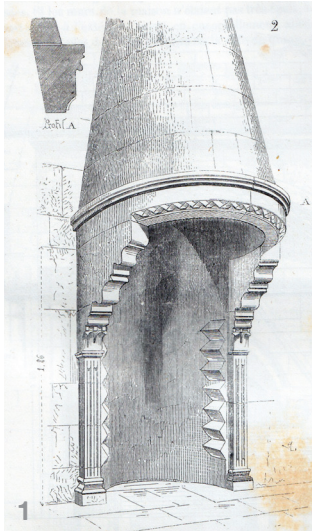


Les fouilles archéologiques, réalisées en juin 2012, ont consisté à enlever les couches supérieures afin de retrouver le sol médiéval, fouillé ce mois-ci. En 2012, les étudiants ont découvert les traces d'un bâtiment médiéval dans cette cour, qui n'avait donc pas cet usage au Moyen-Âge. En effet, les bases des murs

de certaines pièces ont été dévoilées, ainsi que les traces d'une cheminée et d'une porte. Au fond de la pièce dégagée, on peut apercevoir une cheminée monumentale dont les piédroits (base des pieds de la cheminée) et le foyer ont été conservés. Elle mesure environ 1m90 de largeur et ses bases ont

été réalisées en pierre locale. Le fond du foyer est composé de tuiles antiques réemployées. Des comparaisons ont été effectuées avec des cheminées des XII<sup>e</sup>-XIII<sup>e</sup> siècles conservées, permettant de supposer que la hotte adoptait initialement une forme tronconique, trapézoïdale ou rectangulaire.

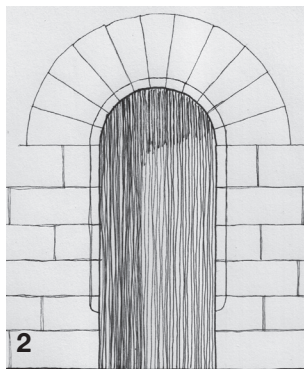




- 1 : Exemple de cheminée XII<sup>e</sup> s. (Viollet le Duc)
- 2 : Exemple d'une conduite triple et de superposition de Cheminée (Viollet le Duc)
- 3 : Miniature XV<sup>e</sup> s. représentant une cheminée

La porte de cette maison est située à l'angle nord-ouest. Il ne subsiste aujourd'hui que les bases en pierre de taille. Ainsi, les reconstitutions de la porte proposées ne peuvent être confirmées. Néanmoins, la qualité de la construction et la datation de la cheminée permettent à l'archéologue de proposer des comparaisons locales avec des portes couvertes d'un arc plein cintre (demi-cercle).

### VESTIGE DE LA PORTE



- 1 et 2 : Exemples contemporains de portes à L'Isle-sur-la-Sorgue
- 3 : Exemple de porte contemporaine à Saignon

# Les découvertes archéologiques :

## LES OBJETS

Les découvertes de mobilier médiéval sont pour le moment assez mince car les fouilles de 2012 se sont arrêtés au sol du Moyen-Âge. Les découvertes d'objets médiévaux sont donc dues à des remblais ou à des sondages plus profonds (ceux-ci ont tout de même fourni des pièces remarquables).

### Le sais-tu ?

A : Qu'est-ce que les os peuvent apprendre à un archéologue ?

B : Qu'est-ce que la céramique peut apprendre à un archéologue ?

C : Quels types d'objets peut-on trouver lors de fouilles archéologiques ?

Réponses :

A : La découverte d'os sur un site archéologique permet de connaître les repas des hommes, des femmes et des enfants à une époque donnée.

B : La céramique est un outil essentiel de datation pour les archéologues. De plus, elle permet de mieux comprendre les habitudes des hommes à différentes époques (marmites, assiettes, etc.)

C : Il est possible de trouver toutes sortes d'objets sur un chantier de fouilles archéologiques : des os, des morceaux de céramique, des pièces, du verre, des racines de plantes, etc.



Exemple de mobilier découvert (cruche et plats en faïence fin du XIV<sup>e</sup> s.) Bol de Majolique espagnole. Marmite en céramique commune locale.

Sur le site de la cour de l'Hôtel Brancas-Villars, les fouilleurs ont découvert des os, des pièces, des tessons (petits morceaux de céramique), etc. Les étudiants archéologues ont découvert des tessons de céramique culinaire vernissée de la fin de l'époque médiévale, c'est-à-dire des morceaux de marmites, de jattes, de cruches, etc. Mais également des fragments de majolique archaïque (première faïence) produite dans le sud de la France ou en Espagne. Plus étonnante, est la découverte d'un fragment de céramique Mamelouk (Egypte) du XV<sup>e</sup> siècle (souvent des récipients à épices ou onguents importés et très cher).

L'un des objets remarquables qui a été mis à jour est le morceau d'un moule de bronzier en pierre destiné à fabriquer des jetons.



Moule jeton bronze 14<sup>e</sup> siècle

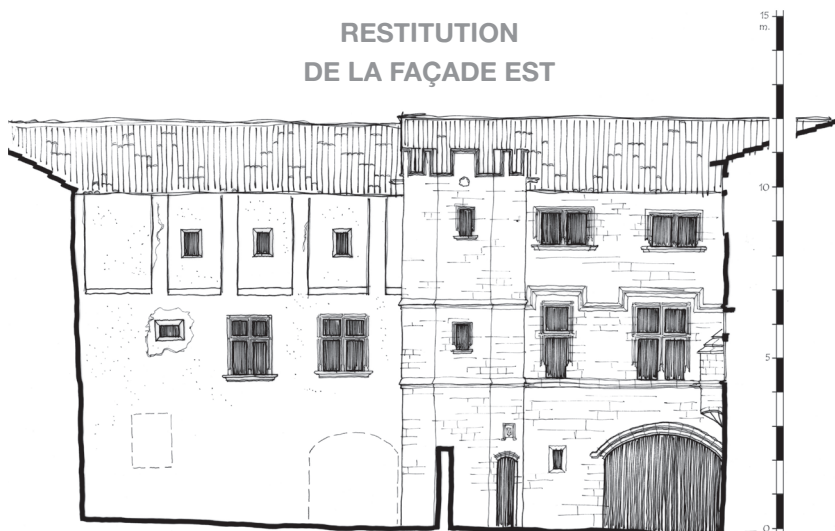
# Architecture : les façades de la cour

Les façades de la cour de l'Hôtel Brancas-Villars sont très riches car elle retracent près de 700 ans d'histoire d'architecture. Les traces visibles encore sur les murs permettent aux archéologues de proposer les restitutions des façades sur cour (notamment la découverte lors d'un sondage d'un escalier à vis, représenté sur le cadastre du XIX<sup>e</sup> siècle).

FAÇADE EST



RESTITUTION  
DE LA FAÇADE EST



# Dans les pas d'un archéologue ...

Fouille de la cour de l'Hôtel Brancas –Villars

CHANTIER DE FOUILLE (COUR DE L'HÔTEL BRANCAS- VILLARS) :

Portes ouvertes pour les Journées Nationales

De l'Archéologie : vendredi 7, samedi 8 et dimanche 9 juin

Visites commentées les vendredis 14, 21 et 28 juin (14h, 15h, 16h)

## CONTACT

Direction du Patrimoine

Hôtel de Ville

Rue Carnot – BP 50038

84001 L'Isle-sur-la-Sorgue Cedex 01

04 90 38 96 98 / 93

[direction.patrimoine@mairie-islesurlasorgue.fr](mailto:direction.patrimoine@mairie-islesurlasorgue.fr)

Livret proposé par la Direction du Patrimoine de l'Isle-sur-la-Sorgue : C. Fautras

Réalisation : service communication de la ville de l'Isle-sur-la-Sorgue

